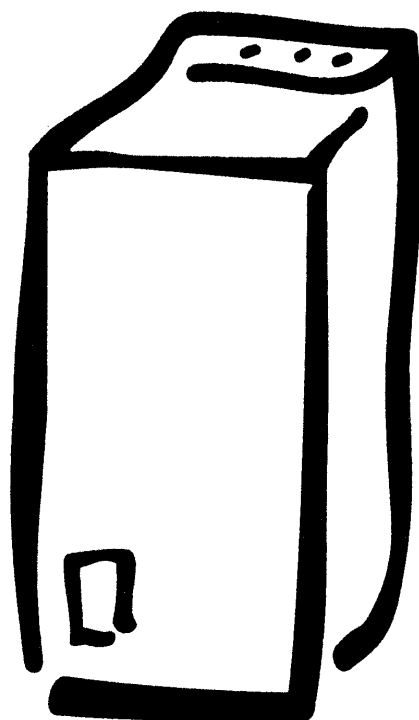


СТИРАЛЬНАЯ МАШИНА
PESUMASIN

РУКОВОДСТВО ПО УСТАНОВКЕ И ИСПОЛЬЗОВАНИЮ KASUTUSJUHEND



EWT 1342

Содержание

ДЛЯ ПОЛЬЗОВАТЕЛЯ	3	ДЛЯ УСТАНОВЩИКА	17
Предупреждение	3	Предупреждение	17
Использование	3	Технические характеристики	17
Меры предосторожности против замерзания	3	Установка	18
Утилизация	3	Распаковка	18
Защита окружающей среды	3	Расположение	18
Описание стиральной машины	4	Передвижение стиральной машины .	18
Панель управления	4	Выравнивание	18
Дисплей	4	Подача воды	18
Эксплуатация прибора	5	Слив	19
Выбор языка	5	Электрическое подключение	19
Установка времени	5		
Дополнительное полоскание	5		
Яркость	5		
Контрастность	6		
Громкость звукового сигнала	6		
Как провести стирку ?	7		
Загрузка белья	7		
Дозирование моющего средства	7		
Выбор подходящей программы	7		
Выбор температуры	7		
Выбор скорости отжима/опции “Остановка полоскания”/опции “Ночной цикл”	7		
Выбор дополнительных функций	8		
Запуск программы	9		
Как изменить программу во время выполнения стирки?	9		
Отмена программы	9		
Открывание крышки во время программы стирки (опция “Доложить белье”)	9		
Окончание программы	9		
Память	10		
Таблица программ	11		
Сортировка и подготовка БЕЛЬЯ к стирке	12		
Сортировка и подготовка белья к стирке	12		
Загрузка в зависимости от типа белья	12		
Моющие средства и добавки	12		
Международные символы по уходу за текстильными изделиями	13		
Чистка и уход за прибором	14		
Очистка машины от накипи	14		
Поверхность прибора	14		
Дозатор моющего средства	14		
Сливной фильтр	14		
Что делать, если...	15		
Послепродажное обслуживание	16		

А. ДЛЯ ПОЛЬЗОВАТЕЛЯ

1. ПРЕДУПРЕЖДЕНИЕ

Храните данную инструкцию вместе со стиральной машиной. В случае продажи стиральной машины или передачи ее другому владельцу обязательно приложите инструкцию к прибору для того, чтобы новый пользователь смог ознакомиться с техникой безопасности и правилами пользования прибором.

Данные правила были написаны для обеспечения вашей безопасности и безопасности других людей. Внимательно прочитайте данные правила, прежде чем приступить к установке и эксплуатации стиральной машины. Спасибо за внимание, уделенное прочтению этой инструкции.

1.1. Использование

- При получении стиральной машины сразу же распакуйте ее. Внимательно осмотрите машину. В случае обнаружения каких-либо повреждений сделайте свои замечания в письменной форме на бланке доставки и сохраните копию.
- Стиральная машина предназначена для использования взрослыми людьми. Не позволяйте детям прикасаться к прибору или играть с ним.
- Не вносите и не пытайтесь вносить какие-либо изменения в характеристики стиральной машины. Это очень опасно!
- Стиральная машина предназначена для домашнего использования в нормальном режиме. Не следует использовать машину в коммерческих или промышленных целях, или в любых других целях не по назначению, то есть не для стирки, полоскания и отжима белья.
- После каждого использования машины вынимайте ее вилку из розетки и закрывайте кран подачи воды.
- Стирайте только те вещи, которые предназначены для стирки в стиральной машине. Инструкции по уходу за изделием смотрите на этикетке изделия.
- Не следует стирать в машине бюстгалтеры «на косточках», изделия с необработанным краем или рваные изделия.
- Обязательно выньте из карманов монетки, винты, удалите булавки, брошки и т.д. перед каждой стиркой. Если эти предметы останутся в белье и попадут в машину, это может привести к ее серьезным повреждениям.
- Не кладите в стиральную машину изделия, с которых вы пытались вывести пятна с помощью растворителя, спирта, трихлорэтилена и т.п. Если вам обязательно нужно использовать эти пятновыводители, то подождите, пока их пары не выветрятся полностью из изделия, и только после этого кладите изделие в машину.
- Сложите все мелкие предметы, такие как носки, ремни и т.д., в специальный мешок для мелких предметов или в наволочку.
- Используйте количество моющего средства, указанное в разделе «Дозирование моющего средства».
- Перед чисткой машины и проведением профилактических работ отключите прибор от сети.

1.2. Меры предосторожности против замерзания

Если ваша стиральная машина может подвергнуться воздействию температуры ниже 0°C, примите следующие меры предосторожности:


- Закройте кран и отсоедините шланг подачи воды.
- Положите конец этого шланга и сливной шланг в емкость, стоящую на полу.
- Выберите программу «Слив» и проведите ее до самого конца.

- Выключите стиральную машину, установив селектор программ на «Выкл.»* или нажав кнопку Вкл./Выкл.*.
- Выньте вилку машины из розетки.
- Снова подключите шланг подачи воды и установите сливной шланг.

В этом случае вода, оставшаяся в шлангах, будет выведена наружу, предотвращая образование инея или льда, который может повредить машину.

Когда вы захотите воспользоваться машиной в следующий раз, убедитесь, что она установлена в помещении с температурой выше 0°C.

1.3. Утилизация

Все материалы, помеченные символом , пригодны для переработки и вторичного использования. Утилизируйте эти материалы на специальных местных пунктах приема утильсырья (справьтесь о наличии подобных пунктов в муниципальных органах).

Если вы намерены утилизировать отслуживший свой срок прибор, необходимо привести в негодность те его части, которые могут представлять опасность – отрежьте кабель питания у прибора.

Символ  на изделии или на его упаковке указывает, что оно не подлежит утилизации в качестве бытовых отходов. Вместо этого его следует сдать в соответствующий пункт приемки электронного и электрооборудования для последующей утилизации. Соблюдая правила утилизации изделия, Вы можете предотвратить причинение окружающей среде и здоровью людей потенциального ущерба, который возможен, в противном случае, вследствие неподобающего обращения с подобными отходами. За более подробной информацией об утилизации этого изделия просьба обращаться к местным властям, в службу по вывозу и утилизации отходов или в магазин, в котором Вы приобрели изделие.

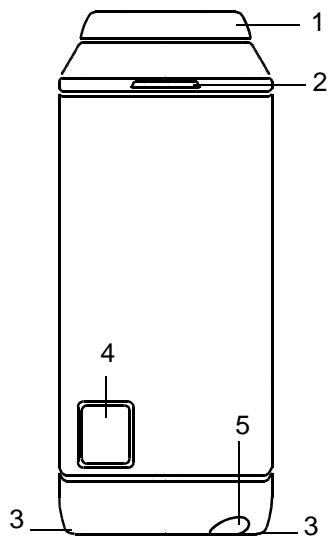
1.4. Защита окружающей среды

Рекомендуем вам придерживаться следующих инструкций, это позволит вам экономить электроэнергию и таким образом вносить свой вклад в защиту окружающей среды:

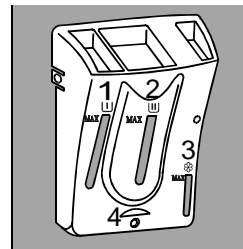
- По возможности загружайте машину полностью, а не наполовину (с другой стороны, перегружать барабан тоже не следует).
- Используйте функции «Предварительная стирка» или «Замачивание» только для очень грязного белья.
- Используйте количество моющего средства в соответствии со степенью жесткости воды (см. в разделе «Дозирование моющего средства»), а также в зависимости от количества белья и степени его загрязненности.

* в зависимости от модели

2. ОПИСАНИЕ СТИРАЛЬНОЙ МАШИНЫ



- 1 - Панель управления
- 2 - Ручка открывания крышки
- 3 - Регулируемые ножки
- 4 - Дверца сливного фильтра
- 5 - Рычаг для перемещения стиральной машины

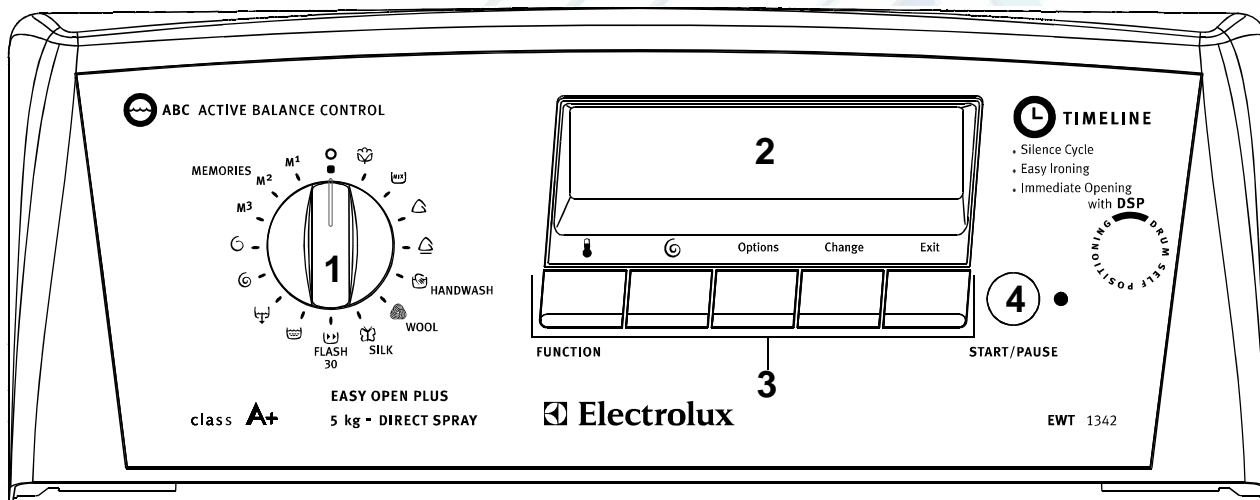


Дозатор моющих средств

- 1 - предварительная стирка
 - 2 - стирка
 - 3 - ополаскиватель
- (не переливайте за отметку MAX)**
4 - отверстие для слива излишков и ополаскивателя (при превышении дозировки).

2.1. Панель управления

- 1 - Селектор программ и положение "Стоп"
- 2 - Дисплей
- 3 - Кнопки функций
- 4 - Кнопка Старт/Пауза



2.2. Дисплей

Индикация выбранной программы


	Хлопок	12.45	Текущее время
	Окончание цикла	15.05	Окончание цикла стирки
Температура	95°C	1000	
	Скорость отжима		Дополнительные функции
	Остановка полоскания/ Ночной цикл		

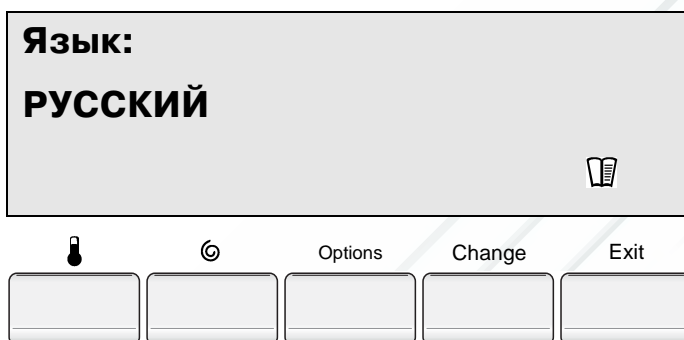
3. Эксплуатация прибора

Когда Ваш прибор будет подключен к электросети, установите селектор программ в положение "Хлопок". Теперь Вы можете настроить свою стиральную машину в соответствии со следующими параметрами:

3.1. Выбор языка

Когда Вы включите машину в первый раз (селектор программ установлен на программу для хлопка), все сообщения на дисплее будут на английском языке. Примечание: Если Вы хотите изменить язык, проделайте следующие операции:

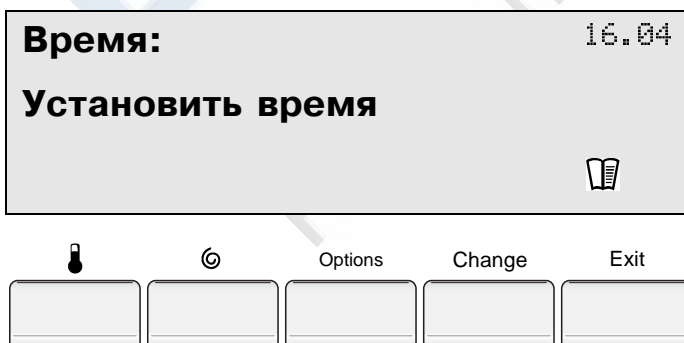
- Одновременно нажмите на кнопки "Отжим"  и "Опции" ("Options") и удерживайте их как минимум 2 секунды.
- Нажмите кнопку "Изменить" ("Change") для выбора требуемого языка.
- Нажмите кнопку "Выход" ("Exit") для подтверждения сделанных изменений.



3.2. Установка времени


Очень важно установить время, потому что время окончания текущей программы определяется в соответствии с ним. Чтобы установить время:

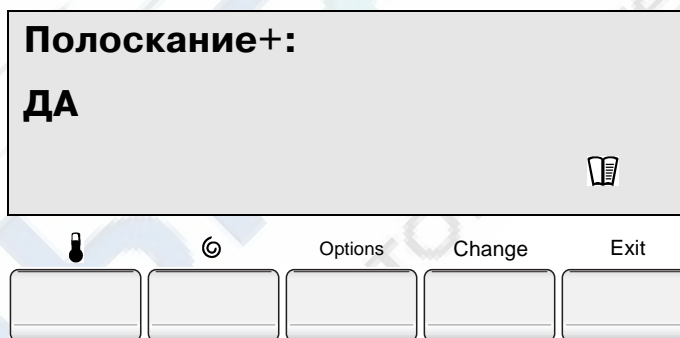
- Нажимайте кнопку "Опции", пока на дисплее не появится сообщение "Меню".
- Один раз нажмите кнопку "Изменить" для входа в пункт "Меню".
- Нажимайте кнопку "Опции" для выбора пункта меню "Время".
- При нажатии кнопки "Изменить" происходит изменение времени с интервалом в 1 минуту. Если удерживать кнопку "Изменить" нажатой, изменение времени будет происходить с интервалом 10 минут.
- Нажмите кнопку "Выход" для подтверждения сделанных изменений. Затем нажмите ее еще раз, чтобы вернуться в режим выбора программ.



3.3. Дополнительное полоскание

Ваша стиральная машина экономично расходует воду. Но иногда, в зависимости от степени жесткости воды, или если у Вас чувствительная кожа, может возникнуть необходимость в более тщательном полоскании.

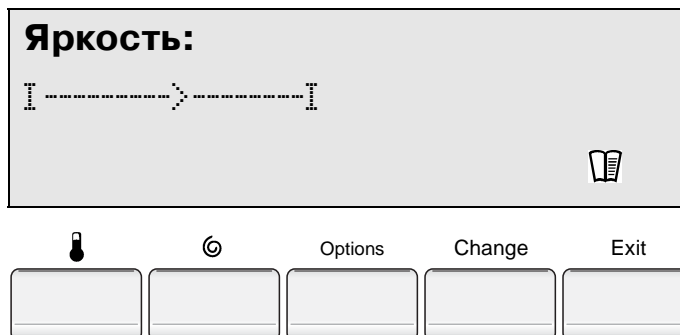
- Нажимайте кнопку "Опции", пока на дисплее не появится сообщение "Меню".
- Один раз нажмите кнопку "Изменить" для входа в пункт "Меню".
- Нажимайте кнопку "Опции" для входа в пункт меню "Полоскание +".
- Нажмите кнопку "Изменить" для выбора режима "Полоскание +" или его отмены (ДА/НЕТ на дисплее).
- Нажмите кнопку "Выход" для подтверждения сделанных изменений. Затем нажмите ее еще раз, чтобы вернуться в режим выбора программ. Если включен режим "Полоскание +", то в программе для Хлопка добавляются два дополнительных цикла полоскания, а в программах для Синтетики и Деликатных тканей - один. Кроме того, на дисплее в строке опций загорится символ .



3.4. Яркость

Для того чтобы установить яркость дисплея:

- Нажимайте кнопку "Опции", пока на дисплее не появится сообщение "Меню".
- Один раз нажмите кнопку "Изменить" для входа в пункт "Меню".
- Нажимайте кнопку "Опции" для выбора пункта меню "Яркость".
- При помощи кнопки "Изменить" установите требуемую степень яркости дисплея.
- Нажмите кнопку "Выход" для подтверждения сделанных изменений. Затем нажмите ее еще раз, чтобы вернуться в режим выбора программ.



3.5. Контрастность

Для того, чтобы установить контрастность дисплея:

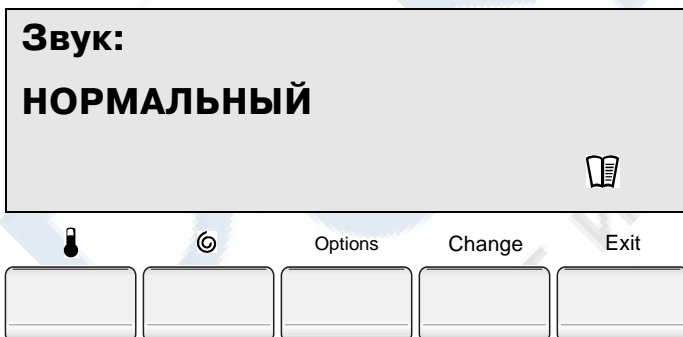
- Нажимайте кнопку “Опции”, пока на дисплее не появится сообщение “Меню”.
- Один раз нажмите кнопку “Изменить” для входа в пункт “Меню”.
- Нажимайте кнопку “Опции” для выбора пункта меню “Контрастность”.
- При помощи кнопки “Изменить” установите требуемую степень контрастности дисплея.
- Нажмите кнопку “Выход” для подтверждения сделанных изменений. Затем нажмите ее еще раз, чтобы вернуться в режим выбора программ.



3.6. Громкость звукового сигнала

Для того чтобы установить громкость звукового сигнала:

- Нажимайте кнопку “Опции”, пока на дисплее не появится сообщение “Меню”.
- Один раз нажмите кнопку “Изменить” для входа в пункт “Меню”.
- Нажимайте кнопку “Опции” для выбора пункта меню “Звук”.
- При помощи кнопки “Изменить” установите требуемый уровень громкости звукового сигнала: громкий, тихий, без звука.
- Нажмите кнопку “Выход” для подтверждения сделанных изменений. Затем нажмите ее еще раз, чтобы вернуться в режим выбора программ.

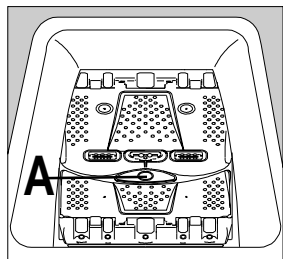


4. Как провести стирку?

Перед первой стиркой белья в стиральной машине рекомендуем Вам провести предварительную стирку при температуре 90°C с моющим средством и без белья, для того чтобы прочистить бак.

4.1. Загрузка белья

- Поднимите крышку.
- Откройте барабан, нажав на запирающую кнопку **A**; обе створки барабана автоматически раскроются.
- Заложите белье, закройте барабан и крышку стиральной машины.



Предупреждение: прежде чем закрыть крышку стиральной машины, удостоверьтесь в том, что дверца барабана надежно закрыта:

- Две створки защелкнуты
- Кнопка блокировки отжата.

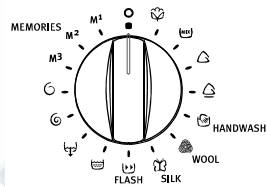
4.2. Дозирование моющего средства

Ваша стиральная машина сконструирована таким образом, что экономит потребление воды и стирального порошка. Поэтому мы рекомендуем Вам уменьшить дозу моющего средства, рекомендуемую производителем.

Всыпьте дозу порошка в отделение дозатора моющих средств для основной стирки **III** и, если вы выбрали функцию «Предварительная стирка», в отделение дозатора для предварительной стирки **II**. При желании налейте ополаскиватель в отделение **⊗**.

Если вы используете какое-то другое моющее средство, обратитесь к главе «Моющие средства и добавки».

4.3. Выбор подходящей программы



Поверните селектор программ в положение, соответствующее желаемой программе. На дисплее появится соответствующее сообщение. На дисплее будет показано также, когда закончится выбранный программный цикл. Расчет

времени будет сделан на основе данных о максимально допустимой загрузке для данного типа ткани. Начнет мигать индикатор кнопки Старт/Пауза. Даже если Вы стираете небольшое количество белья, в начале цикла стирки дисплей все равно будет показывать время окончания процесса для максимальной загрузки. Значение продолжительности стирки будет постепенно уточняться в процессе выполнения программы.

Хлопок	13.45
Окончание цикла в :	16.07
60°C	1300



4.4. Выбор температуры

Если Вы хотите стирать белье при температуре, отличной от той, которую выбрала стиральная машина, установите требуемую температуру посредством неоднократного нажатия на кнопку «Температура». Некоторые программы не позволяют изменять настройки температуры (на дисплее будет показано сообщение «Ошибка выбора»).

На второй строке дисплея будет показана максимально допустимая температура. Установленная температура будет показана в углу 3-ей строки дисплея.

Хлопок	13.45
Макс. 90°C	16.07
60°C	1300



4.5. Выбор скорости отжима/ опции «Остановка полоскания»/ опции «Ночной цикл»

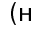
Если Вы хотите, чтобы Ваша машина выполнила отжим со скоростью, отличной от той, которую выбрала машина, установите требуемую скорость отжима посредством нажатия на кнопку «Отжим» **⊙** (на символ отжима).



При помощи кнопки выбора скорости отжима Вы можете также установить опции «0» (без отжима), «Остановка полоскания» **☒** или «Ночной цикл» **⊕**.


• «0» - без отжима: в программах для Хлопка и Синтетики отменяются все циклы отжима и добавляются циклы полоскания.

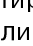

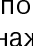
• Остановка полоскания **☒**: Во избежание сминания белья стиральная машина не будет сливать воду после последнего полоскания.

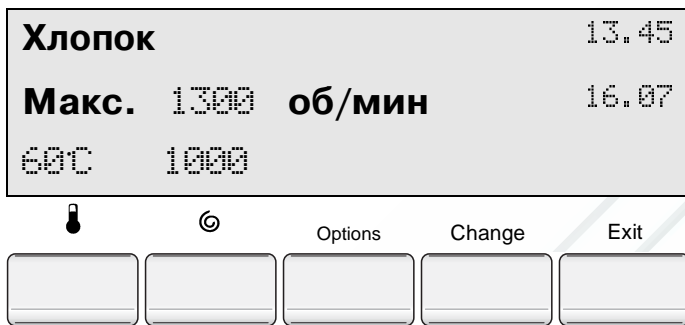
• Ночной цикл **⊕**: стиральная машина не будет сливать воду после последнего полоскания. Вследствие этого белье не помнется. Кроме того, поскольку из программы стирки будут исключены циклы отжима, машина будет меньше шуметь, и ее можно будет включить в ночное время. Во время циклов полоскания в программах для Хлопка и Синтетики будет израсходовано больше воды.

На второй строке дисплея появится соответствующее сообщение. Установленная скорость отжима будет показана на 3^{ей} строке дисплея над кнопкой “Отжим”  (над символом отжима).

После завершения программ с опциями “Остановка полоскания”  и “Ночной цикл”  Вы можете выбрать одну из следующих программ:

- Слив: Для того чтобы слить воду из бака, выберите программу “Слив”  при помощи селектора программ и нажмите кнопку “Старт/Пауза”.

- Отжим: Для того чтобы отжать постиранное белье, выберите программу “Отжим”  или “Деликатный отжим”  при помощи селектора программ. Установите скорость отжима при помощи кнопки “Отжим (символ отжима)”  и нажмите кнопку “Старт/Пауза”.



4.6. Выбор дополнительных функций

В зависимости от выбранной программы стирки Вам может быть доступен для дальнейшего выбора только определенный набор дополнительных функций, отображаемый на дисплее. Не все функции совместимы друг с другом. Индикаторы несовместимых функций не будут показаны на дисплее. При помощи кнопки “Опции” (Options) Вы можете перемещаться от одного символа функции на дисплее к другому. Кнопка “Изменить” (Change) позволяет Вам выбрать или изменить параметры выбранных функций. При помощи кнопки “Выход” (Exit) Вы можете вернуться к предыдущим настройкам. Дополнительные функции необходимо выбрать после выбора основной программы стирки и до нажатия на кнопку Старт/Пауза.

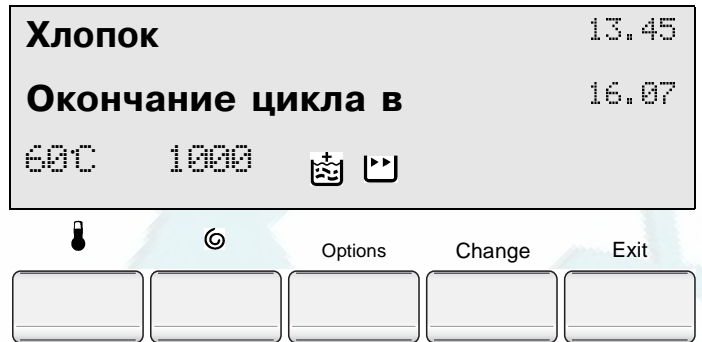
При нажатии на кнопку “Опции” на дисплее загорятся индикаторы совместимых с выбранной программой дополнительных функций.

Первый индикатор начнет мигать. На дисплее появятся название и статус соответствующей ему функции. Если Вы хотите выбрать данную функцию, нажмите кнопку “Изменить”. На дисплее под строкой с индикаторами появится строка, показывающая, что данная функция была выбрана. Для выбора других функций, снова нажмите кнопку “Опции” и действуйте аналогичным образом.

Когда Вы закончили выбор дополнительных функций, нажмите кнопку “Выход”. Индикаторы выбранных функций останутся гореть на дисплее.

Примечание: Чтобы изменить уже выбранные функции, действуйте описанным выше способом.

Важно: Если во время выбора дополнительных функций Вы нажмете кнопки “Температура” (символ), “Отжим” (символ) или “Старт/Пауза”, эти функции будут выполнены.



4.6.1. Функция “Полоскание плюс”

Данная функция может быть выбрана для всех программ стирки, за исключением программ для Шерсти, Ручной стирки и Быстрой стирки. Машина добавит два цикла полоскания в программы для Хлопка и один - в программы для Синтетики, Деликатных тканей и Шелка.

Данная функция рекомендуется для людей с чувствительной кожей и в местах с очень мягкой водой.

Вы можете запрограммировать данную функцию как для выполнения только с одной программой, так и для выполнения постоянно во всех программах (см. параграф 3).

4.6.2. Функция “Быстрая стирка”/ “Очень быстрая”

Данная функция предназначена для стирки не очень грязных тканей, синтетики или деликатных материалов. Она позволяет получить хорошие результаты стирки за короткое время. Время стирки будет сокращено в зависимости от типа ткани и установленной температуры. Возможны две опции: “Быстрая стирка” и “Очень быстрая”. Они будут отображаться на дисплее.

4.6.3. Функция “Отложенный старт”

При помощи этой функции Вы можете отложить запуск программы стирки на 30, 60, 90 минут, а также на время от 2 до 20 часов. На дисплее будет указано установленное Вами время отложенного старта.

Данную функцию необходимо выбрать после выбора программы стирки и до нажатия на кнопку “Старт/Пауза”. Вы можете отменить/изменить функцию Отложенный старт в любое время до нажатия кнопки Старт/Пауза. Если Вы уже нажали кнопку Старт/Пауза и хотите изменить или отменить время задержки старта, выполните следующие действия:

- Приостановите работу машины посредством нажатия на кнопку Старт/Пауза.
- Перепрограммируйте функцию Отложенный старт,

•Нажмите кнопку Старт/Пауза, чтобы начать программу стирки.

Важно! В течение периода задержки старта крышка будет заблокирована. Если Вам необходимо ее открыть, сперва требуется приостановить работу машины, нажав на кнопку Старт/Пауза. После того, как Вы закроете крышку, снова нажмите кнопку Старт/Пауза.

Данная функция не может быть выбрана вместе с программами Отжим и Слив.

4.6.4. Функция “Предварительная стирка”

Выберите данную функцию, если Вы хотите провести цикл предварительной стирки перед основной стиркой (данная функция несовместима с программами для Шерсти, Ручной стирки, Шелка и Быстрой стирки при 30°C).

Программа предварительной стирки завершается коротким отжимом для Хлопка и Синтетики, и только сливом для Деликатных тканей.

4.6.5. Функция “Интенсивная стирка”

Данная функция предназначена для стирки очень грязного белья. Она совместима только с программами для Хлопка и Синтетики. Время стирки будет увеличено в зависимости от установленной температуры и типа ткани.

4.6.6. Функция “Легкая глажка”

При выборе данной функции стирка и отжим производятся очень бережно во избежание сминания белья. Поэтому после стирки белье будет легче гладить. Данную функцию можно использовать только для хлопчатобумажных и синтетических тканей. Кроме того, стиральная машина выполнит дополнительное полоскание в программах для Хлопка и Синтетики.

Если данная функция используется в программах для Хлопка, скорость отжима будет автоматически снижена до 1000 об/мин.

4.6.7. Экономная стирка

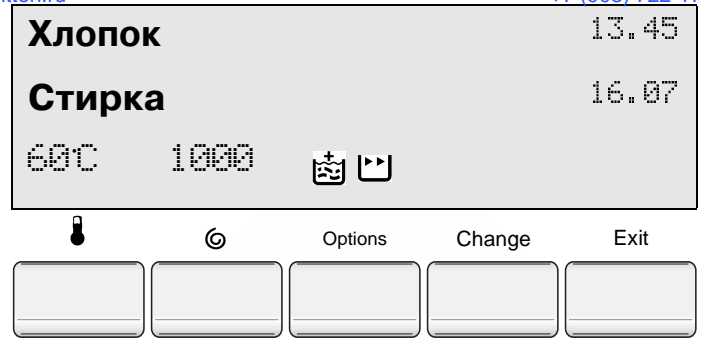
Эта функция может быть выбрана только для стирки слабо или нормально загрязненной одежды из синтетических тканей при температуре примерно до 40°C. Время стирки становится больше, чем обычно.

4.7. Запуск программы

Нажмите кнопку Старт/Пауза. Соответствующий светодиод прекратит мигать. На дисплее появится сообщение, соответствующее текущей стадии программы. Если Вы выбрали функцию Отложенный старт, машина начнет обратный отсчет времени.



START/PAUSE



4.8. Как изменить программу во время выполнения стирки?

Перед внесением любых изменений Вы должны приостановить работу машины, нажав на кнопку Старт/Пауза. Любая стадия программы может быть изменена до запуска программы. Если же программа уже запущена, Вы можете только отменить выполняемую программу, установив селектор программ в положение “Стоп”, а потом выбрать новую программу. При этом вода останется в барабане. Чтобы слить ее перед началом новой программы, Вы должны отменить программу и выбрать опцию “Слив”. Запустите новую программу при помощи кнопки Старт/Пауза.

4.9. Отмена программы

Для отмены выполняемой программы установите селектор программ в положение “Стоп”. Теперь Вы можете выбрать новую программу.

4.10. Открывание крышки во время программы стирки (опция “Доложить белье”)

В течение первых 10 минут стирки Вы можете открыть крышку (на дисплее будет показано сообщение “Доложить белье”/“Идет стирка”). Вы можете приостановить работу машины: на дисплее появятся сообщения “Пауза”/“Парковка барабана”.

Если выполнены следующие условия безопасности:

• Стиральная машина не проходит стадию нагрева с температурой выше 55°C,

• Барабан не вращается,

то можно открыть крышку. Раздастся двойной щелчок и на дисплее появится сообщение “Пауза”/“Дверь открывается”. Теперь Вы можете открыть крышку.

Если условия безопасности не выполнены, крышку нельзя открыть. На дисплее появится сообщение “Пауза”/“Дверь закрыта”. Нажмите кнопку Старт/Пауза для возобновления программы стирки.

4.11. Окончание программы

После завершения программы стиральная машина автоматически останавливается, раздастся звуковой сигнал (если только Вы не выбрали опцию “Без звука”) и на дисплее поочередно появляются сообщения “Окончание цикла”/“Дверь открывается”.

Если Вы выбрали опции “Остановка полоскания” или “Ночной цикл”, индикатор кнопки Старт/Пауза погаснет. Для того чтобы произвести слив воды или отжим, установите селектор программ в положение Слив, Отжим или Деликатный отжим. На дисплее появится сообщение “Дверь закрыта”.

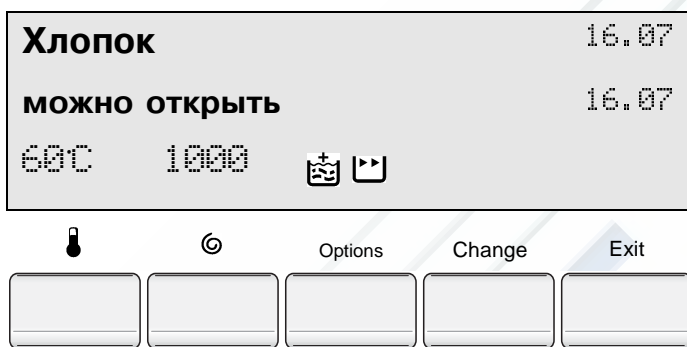
По завершении программы электронная система установит барабан в положение, при котором загрузочный люк находится наверху. Это облегчает загрузку и выгрузку белья. После того, как блокировочное устройство издаст двойной щелчок, Вы можете открыть крышку (если машина не сбалансирована, что влияет на ее функционирование, проверните барабан вручную).

Чтобы выключить машину, установите селектор программ в положение “Стоп”. Достаньте из машины белье. Отключите машину от сети и перекройте водопроводный кран.

Мы рекомендуем после использования машины оставить крышку и загрузочный люк открытыми, чтобы проветрить барабан.

Примечание: через некоторое время Вам будет необходимо заново произвести установку времени на стиральной машине.

Сохраненные Вами программы можно выбрать при помощи селектора программ, установив его в положение “Память”.



4.12. Память

Вы можете сохранить в памяти машины настройки для часто используемых программ. Для этого имеются три ячейки памяти. Занесенную в память программу можно выбрать так же, как и все остальные программы, при помощи селектора программ.

- Выберите программу стирки и дополнительные функции.
- Нажимайте кнопку “Опции”, пока на дисплее не появится пункт “Меню”.
- Чтобы войти в пункт “Меню”, один раз нажмите кнопку “Изменить”.
- При помощи кнопки “Опции” выберите ячейку памяти, в которую Вы хотите сохранить выбранные настройки: на дисплее появится сообщение “Сохранить?”.
- Для того чтобы сохранить выбранную программу, нажмите кнопку “Изменить”. На дисплее появится сообщение “Сохранено”.
- Дважды нажмите кнопку “Выход”, чтобы вернуться в режим выбора программ.

Примечание: для того, чтобы изменить настройки сохраненной программы, повторите сначала вышеописанную процедуру.

5. Таблица программ

Нижеприведенная таблица не охватывает всех вариантов стирки, а показывает наиболее часто используемые установки.

Программа Тип белья	Загрузка	Возможные дополнительные функции	Темпе- ратура °C	Приблизительный расход	
				л	кВтч
 Хлопок Белое или цветное белье, например, средней степени загрязнения рабочая одежда, постельное белье, скатерти и салфетки, нижнее белье, полотенца.	5,0 kg	Полоскание плюс Быстрая стирка/Очень быстрая Отложенный старт Предварительная стирка Интенсивная стирка Легкая глажка	90	48	1,70
 AA 40°C Данная программа при 40° C дает те же результаты, что и программа для хлопка при 60° C; она также подходит и для синтетики.	5,0 kg	Полоскание плюс Отложенный старт Предварительная стирка Легкая глажка	60 (*)	42	0,85
 Синтетика Синтетические ткани, нижнее белье, цветные ткани, не мнущиеся рубашки и блузки.	2,5 kg	Полоскание плюс Быстрая стирка/Очень быстрая Отложенный старт Предварительная стирка Интенсивная стирка Легкая глажка Экономная стирка	60	39	0,85
 Деликатные ткани Для всех деликатных материалов, например, для занавесок.	2,5 kg	Полоскание плюс Быстрая стирка/Очень быстрая Отложенный старт Предварительная стирка	40	38	0,55
 Ручная стирка (Handwash) Очень деликатные ткани с обозначение на этикетке «ручная стирка».	1,0 kg	Отложенный старт	40	45	0,50
 Шерсть (Wool) Шерстяные изделия, пригодные для стирки в машине с обозначением на этикетке «чистая шерсть, пригодна к машинной стирке, не садится».	1,0 kg		40	38	0,35
 Шелк (Silk) Шелковое белье, пригодное для машинной стирки при 30°C.	1,0 kg	Полоскание плюс Отложенный старт	30	38	0,22
 30 мин Освежить (Flash 30) Только для слабо загрязненных тканей, за исключением шерсти.	2,5 kg	Отложенный старт	30	40	0,15
вставка					
 Полоскание	С помощью этой программы можно прополоскать белье после ручной стирки.			29	0,15
 Слив	Чтобы слить воду после опции «Остановка с водой в баке» (ночной цикл).			-	0,01
 Отжим	Воспользоваться этой функцией можно после опции «Остановка с водой в баке» (ночной цикл), чтобы отжать белье на максимальной скорости 1300 об/мин.			-	0,03
 Шадящий Отжим	Для деликатного отжима после остановки с водой в баке (ночной цикл) на максимальной скорости 700 об/мин.			-	0,02

(*) программа, используемая в тестах в соответствии со стандартом IEC 456 (программа для стирки хлопка при 60° C).

6. СОРТИРОВКА И ПОДГОТОВКА БЕЛЬЯ К СТИРКЕ

6.1. Сортировка и подготовка белья к стирке

- Рассортируйте белье по типу и по данным на ярлыках изделий (см. часть 6.4: международные символы, обозначающие способ ухода за вещью): нормальная стирка – изделие пригодно для интенсивной стирки и энергичного отжима; деликатная стирка означает, что изделие надо стирать аккуратно и бережно. Если вы намерены стирать белье вперемешку, то выберите программу и температуру, подходящую для наиболее уязвимых вещей в этой партии.
- Стирайте белое и цветное белье отдельно. В противном случае белое белье может окраситься или стать серым.
- На новых изделиях зачастую бывает слишком много красителя. Лучше всего в первый раз простирать новую вещь отдельно. Соблюдайте рекомендации «Стирать отдельно» и «Стирать отдельно несколько раз».
- Опорожните карманы и расправьте белье.
- Отрежьте все плохо закрепленные пуговицы, булавки и крючки. Закройте молнии, завяжите завязки и ленточки узлом.
- Выверните наизнанку изделия, состоящие из нескольких слоев ткани (спальные мешки, анараки и т.п.), цветные трикотажные, шерстяные изделия и ткани с аппликациями.
- Стирайте мелкие изделия (носки, колготки, бюстгалтеры и т.п.) в специальной сетке для стирки.
- С занавесками следует обращаться особенно осторожно. Снимите крючки; положите тюлевые занавески в сетку или мешок.

6.2. Загрузка в зависимости от типа белья

Количество белья, которое вы положите в барабан, не должно превышать максимальный объем, на который рассчитана машина. Вместимость зависит от типа белья. Если белье очень грязное, или если это махровые изделия, то следует уменьшить количество белья.

Не все материалы имеют одинаковый объем и одинаковую способность к впитыванию воды. Именно поэтому существует общее правило заполнения барабана:

- заполнять полностью, но не утрамбовывая, при загрузке хлопчатобумажного и льняного, а также смешанного белья.
- заполнять наполовину для обработанных хлопчатобумажных и синтетических волокон;
- заполнять примерно на 1/3 при стирке очень чувствительных изделий, таких как тюлевые занавески и шерстяные вещи.

Для стирки белья разных типов заполняйте барабан, ориентируясь на рекомендации по загрузке наиболее деликатных изделий.

6.3. Моющие средства и добавки

Используйте только специальные моющие средства и добавки для стиральных машин. Прочитайте инструкцию изготовителя моющего средства и соблюдайте пункты 2 и 4.2.

Порошковые моющие средства можно использовать без ограничений; жидкие моющие средства наливают или в специальный контейнер, помещаемый непосредственно в барабан, или в отделение дозатора средств для стирки в случае, если машина будет запущена немедленно; моющие средства в таблетках или дозированные средства нужно положить в отделение для стирки дозатора стиральной машины.

Количество используемого моющего средства зависит от количества белья для стирки, степени его загрязнения и жесткости воды.

Если вода мягкая, вы можете немного уменьшить дозу порошка. Если вода жесткая (рекомендуется использовать средство для смягчения воды) или если белье очень грязное и на нем есть пятна, слегка увеличьте дозу.

Вы можете обратиться в местные органы водоснабжения и узнать степень жесткости воды в вашем районе.

6.4. Международные символы по уходу за текстильными изделиями

Нормальная стирка						
	Стирать при 95°C	Стирать при 60°C	Стирать при 40°C	Стирать при 30°C	Деликатная ручная стирка	Не стирать
Деликатная стирка						

Отбеливание	Допускается отбеливание с хлором (только в холодной воде и в разбавленном виде)	Не отбеливать с хлором

Глажение	Высокая температура (макс 200° C)	Средняя температура (макс. 150° C)	Низкая температура (макс 100° C)	Не гладить

Сухая чистка	Сухая чистка (все обычные растворители)	Сухая чистка (все растворители, кроме трихлорэтилена)	Сухая чистка (только масляные растворители и R113)	Не пригоден для сухой чистки

Сушка	Сушка в расправленном виде	Сушка в висячем положении	Сушка на плечиках	Умеренная температура	
				Допускается сушка в барабане	
					Не сушить в барабане

7. ЧИСТКА И УХОД ЗА ПРИБОРОМ

Прежде чем приступить к чистке машины, отключите машину от сети, вынув ее вилку из розетки.

7.1. Очистка машины от накипи

Если вы используете правильную дозу моющего средства, то обычно не возникает необходимости очищать машину от накипи.

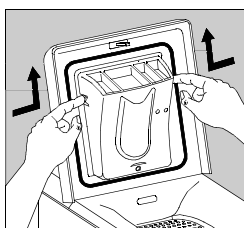
Но если такая необходимость возникла, воспользуйтесь специальным не коррозионным средством, предназначенным для стиральных машин, которое продается в магазинах. Соблюдайте дозировку и частоту проведения операции очищения от накипи, указанные на упаковке.

7.2. Поверхность прибора

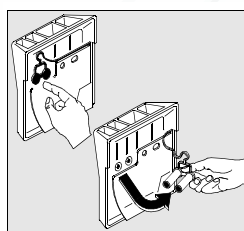
Внешнюю поверхность стиральной машины вымойте теплой водой с мягким моющим средством. Никогда не следует использовать спирт, растворители и тому подобные вещества.

7.3. Дозатор моющего средства

Демонтаж:

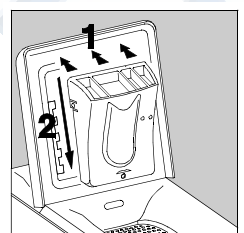


Нажмите на зажимы по бокам дозатора и потяните его вверх.



Теперь вы можете промыть дозатор под струей воды щеткой или скрученным куском ткани. Проверьте, не засорились ли сифоны на задней части дозатора.

Установка на место:

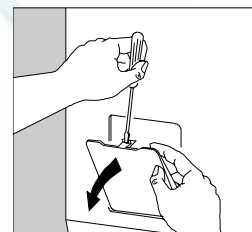
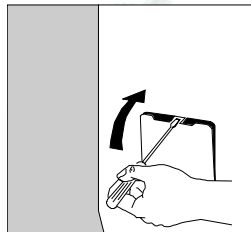


Вставляйте дозатор в крепления, пока он не защелкнется в них.

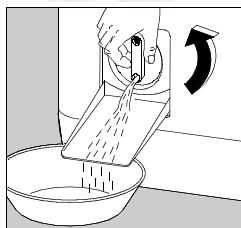
7.4. Сливной фильтр

Регулярно прочищайте фильтр, расположенный снизу машины. Если фильтр засорен, то загорается индикатор фильтра*. В этом случае фильтр нужно прочистить немедленно. Если вы стираете вещи с пушистым ворсом, то чистите фильтр после каждого использования.

- Откройте дверцу фильтра, например, при помощи отвертки:

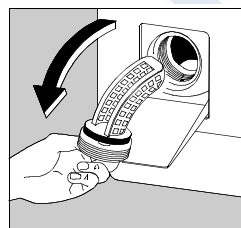


- Слейте остатки воды:



Подставьте под слив лоток. Поверните крышку против часовой стрелки, пока она не окажется в вертикальном положении, чтобы слить оставшуюся воду.

- Выньте фильтр:



Полностью отвинтите крышку и выньте фильтр наружу. Промойте фильтр под струей воды. Затем вставьте фильтр назад и завинтите крышку по часовой стрелке.

После прочистки фильтра закройте его дверцу. По соображениям безопасности дверца фильтра должна быть закрыта во время работы прибора.

* в зависимости от модели

8. Что делать, если...

В процессе производства машина прошла множество тестов. Тем не менее, во время работы прибора на дисплее могут появиться следующие сообщения:

Проблема с подачей воды..... **"Вода не поступ. См. кран & шланг"**

Проблема со сливом воды **"Проверьте слив. Слив.шланг/фильтр"**

Крышка открыта **"Дверь не закрыта. Проверьте"**

После того, как Вы устраните все возможные причины неполадок, нажмите кнопку "СТАРТ/ПАУЗА", чтобы вновь запустить прерванный цикл. Если после всех проверок неполадку не удалось устранить, обратитесь в авторизованный сервисный центр.

Возможная неисправность	Вероятная причина
Машина не включается или не заполняется водой:	<ul style="list-style-type: none"> • Электрическое подключение прибора к сети произведено неправильно, • Крышка прибора и створки барабана закрыты неплотно (Дверь не закрыта. Проверьте), • Проверьте установленное время старта программы, • В сети отсутствует напряжение, • Поддача воды перекрыта (Вода не поступ. См. кран & шланг), • Закрыт водопроводный кран (Вода не поступ. См. кран & шланг), • Шланг подачи воды заблокирован (Вода не поступ. См. кран & шланг).
Машина заливает и сразу сливает воду:	<ul style="list-style-type: none"> • Сливной сифон расположен слишком низко (см. раздел по установке машины).
Машина не отжимает или не сливает воду:	<ul style="list-style-type: none"> • Сливной шланг пережат или перегнут (Проверьте слив. Слив.шланг/фильтр), • Засорился сливной фильтр (Фильтр засорился/Засор помпы), • Сработало устройство равномерного распределения белья в барабане; Белье распределилось в барабане неравномерно, • Проверьте, не выбраны ли функции ОСТАНОВКА ПОЛОСКАНИЯ, НОЧНОЙ ЦИКЛ или БЕЗ ОТЖИМА, • Сливной сифон установлен на неправильной высоте.
Машина вибрирует и шумит:	<ul style="list-style-type: none"> • Не все транспортные крепления удалены (см. раздел Распаковка), • Машина стоит неровно, • Машина касается стен или мебели, • В машине очень мало белья, • Белье распределено в барабане неравномерно.
Вода на полу вокруг стиральной машины:	<ul style="list-style-type: none"> • Моющего средства слишком много, в результате большое количество пены (Передозировка), • Используется неправильный тип моющего средства,, • Сливной сифон установлен на неправильной высоте, • После очистки не установлен на место сливной фильтр, • Сливной или заливной шланг протекает.
Неудовлетворительный результат стирки:	<ul style="list-style-type: none"> • Неправильный выбор моющего средства, • Недостаточное количество моющего средства, • Была выбрана неправильная программа стирки, • В барабан загружено слишком много белья.
Машина останавливается во время цикла стирки:	<ul style="list-style-type: none"> • Произошел перерыв в подаче электропитания или водоснабжения, • Проверьте, не были ли выбраны функции ОСТАНОВКА ПОЛОСКАНИЯ, НОЧНОЙ ЦИКЛ или БЕЗ ОТЖИМА.
Цикл стирки длится слишком долго:	<ul style="list-style-type: none"> • Шланг подачи воды заблокирован (Вода не поступ. См. кран & шланг), • Произошел перерыв в подаче электропитания или водоснабжения, • Сработало предохранительное устройство, контролирующее температуру мотора, • Температура поступающей воды ниже, чем обычно, • Сработало предохранительное устройство контроля пенообразования (слишком много моющего средства), и машина удаляла пену, • Сработало устройство равномерного распределения белья в барабане, и дополнительная фаза была добавлена, чтобы равномерно распределить белье.

Возможная неисправность	Вероятная причина
В конце стирки барабан не останавливается створками вверх:	• Барабан не может достичь правильного положения из-за большого количества неравномерно распределенного белья; поверните барабан вручную.
Крышка не открывается во время цикла стирки:	• Машина выполняет этап нагревания воды при температуре выше 55°C, • Уровень воды в машине очень высокий, • Барабан вращается.
На дисплее появляется сообщение: “Предупрежд.: Е / См. инструкцию по эксплуатации” , или стиральная машина не запускает программу, или делает Паузу:	• Поверните селектор программ в положение “Стоп” и позвоните в авторизованный сервисный центр.
На дисплее появляется сообщение: “Дверь не закрыта. Проверьте” :	• Крышка прибора закрыта неплотно.
На дисплее появляется сообщение: “Проверьте слив. Слив.шланг/фильтр” :	• Сливной фильтр заблокирован, • Сливной шланг заблокирован или пережат, • Сливной шланг расположен слишком высоко (см. раздел “Установка”), • Сливная помпа засорилась, • Установочный сифон заблокирован.
На дисплее появляется сообщение: “Вода не поступ. См. кран & шланг” :	• Водопроводный кран закрыт, • Подача воды из водопроводной сети перекрыта
На дисплее появляется код ошибки EA6 *:	• Створки барабана открыты.
Ополаскиватель или отбеливатель выливается из отверстия для слива избытков ополаскивателя, на дисплее появляется сообщение “Передозировка” :	• Убедитесь, что вы не напутали с дозировкой, • Проверьте, что сифоны сзади дозатора для моющего средства не заблокированы.

*в зависимости от модели

9. ПОСЛЕПРОДАЖНОЕ ОБСЛУЖИВАНИЕ

Если вы выявили какие-либо неполадки в работе прибора, обратитесь к разделу “Что делать, если...”. Если, несмотря на все проверки, необходим ремонт прибора, обратитесь в авторизованный изготовителем сервисный центр (см. отдельный список сервисных центров).

При ремонте прибора требуйте установки оригинальных запасных частей, рекомендованных изготовителем.

Табличка с техническими данными

Обращаясь в сервисный центр, укажите модель, продуктовый номер и серийный номер прибора. Эта информация указана на внутренней стороне крышки фильтра и в табличке с техническими данными, расположенной на задней панели прибора.

Марка:

Номер изделия:

Серийный номер:

Дата покупки:

ТЕХОБСЛУЖИВАНИЕ И ЗАПАСНЫЕ ЧАСТИ

За техобслуживанием и запчастями обращайтесь в уполномоченную на техобслуживание фирму.

Гарантия

Условия гарантии изложены в гарантийном свидетельстве

Сервисное обслуживание и запчасти

Обратитесь к нашему контрольному списку из раздела “Что делать, если...” и убедитесь в том, что Вы не можете устранить неисправность сами. Если Вы обращаетесь за помощью, чтобы решить одну из проблем, указанных в этом списке, вам, возможно, придется самим оплатить связанную с ремонтом работу.

Это положение верно также и в том случае, если Вы использовали машину в целях, на которые она не рассчитана.

Когда Вы делаете заказ на техобслуживание или запчасти, Вы должны сообщить серийный номер изделия и марку машины. Эта информация указана на табличке с техническими данными.

В. ДЛЯ УСТАНОВЩИКА

1. Предупреждение

- Стиральная машина тяжелая. Будьте осторожны при ее передвижении.
- Перед началом использования удалите со стиральной машины упаковку и извлеките транспортировочные крепления. Если вы не удалите из машины все транспортировочные приспособления, то можете повредить саму машину и стоящую поблизости мебель. Когда вы удаляете из машины транспортировочные крепления, машина ни в коем случае не должна быть включена в розетку.
- Только квалифицированный водопроводчик должен выполнять работы по доведению водопроводных коммуникаций в вашем доме, необходимому для установки стиральной машины.
- Машина должна быть подключена к розетке с заземлением по всем правилам.
- Если электрическая сеть в вашем доме требует каких-либо модификаций для подключения стиральной машины, вызовите квалифицированного электрика.
- Перед подключением машины внимательно прочитайте главу «Электрическое подключение».
- При установке машины следите за тем, чтобы машина не стояла на кабеле питания.
- При установке машины на ковер удостоверьтесь, что ковер не закрывает вентиляционные отверстия внизу стиральной машины.
- Замена кабеля питания производится только представителями авторизованного изготовителем сервисного центра.
- Изготовитель машины не несет ответственности за повреждения, возникшие из-за неправильной установки.

2. Технические характеристики

Размеры	Высота Ширина Глубина	850 мм 400 мм 600 мм
Напряжение/ частота Мощность подключения		230 В/ 50 Гц 2300 Вт
Давление воды Подключение к водопроводу	Минимум Максимум	0,05 МПа (0,5 бар) 0,8 МПа (8 бар) Тип 20x27

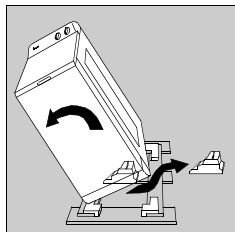
CE Данная стиральная машина соответствует директивам СЕЕ 89-336 о подавлении радиоэлектрических помех и директиве СЕЕ 73-23 по электрической безопасности.

3. УСТАНОВКА

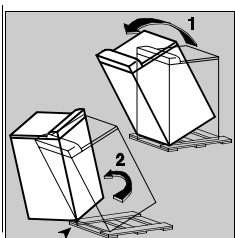
3.1. Распаковка



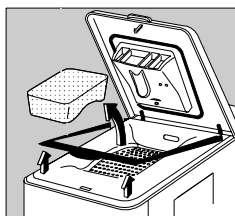
Упаковочные детали используются для предохранения внутренних частей стиральной машины во время перевозки. Перед началом использования упаковку следует снять.



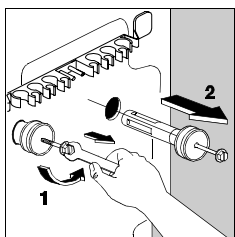
Снимите с машины всю упаковку. Наклоните машину на бок, выньте упаковку из-под мотора и поставьте машину вертикально.



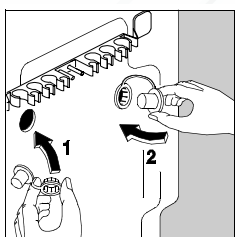
Наклоните машину назад, поверните ее на одном из ее углов на четверть оборота и выньте транспортировочное основание.



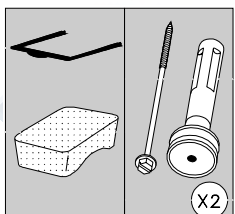
Откройте крышку стиральной машины и выньте приспособления, предотвращающие вращение барабана, и пластиковую прокладку. Закройте крышку.



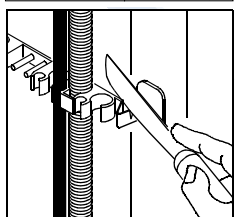
Гаечным ключом на 10 мм удалите два винта и две шпильки с задней панели машины.



Теперь вы видите отверстия, которые нужно закрыть прилагаемыми заглушками; не забудьте загнуть и вставить центральные колпачки.



Убедитесь в том, что вы вынули все указанные части из стиральной машины. Сохраните эти детали на случай последующей перевозки машины.

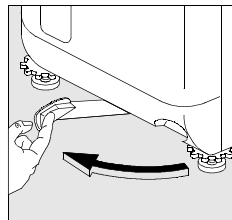


Если вы хотите, чтобы машина стояла вровень с соседней мебелью, вы можете отрезать крепление для шлангов сзади машины. Оставьте на месте две боковые заглушки.

3.2. Расположение

Установите стиральную машину на ровный твердый пол в хорошо вентилируемом помещении. Машина не должна касаться стен или мебели.

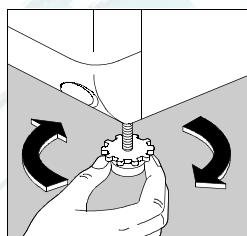
3.3. Передвижение стиральной машины



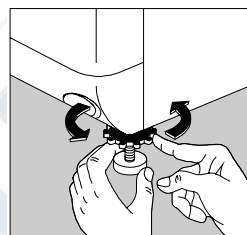
Если вы хотите переставить стиральную машину, поднимите ее на колесики – для этого поверните рычаг внизу машины влево. После того, как машина будет установлена на нужное место, установите рычаг в исходное положение.

3.4. Выравнивание

Качественно выровненная машина будет меньше вибрировать, шуметь и двигаться во время работы.

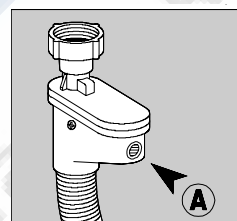


Выровняйте положение машины, регулируя слишком короткую ножку. Выкрутите вместе основание ножки и блокировочное кольцо (при необходимости поднимите стиральную машину).



Когда машина примет устойчивое положение, закрутите до упора блокировочное кольцо, удерживая основание ножки на полу.

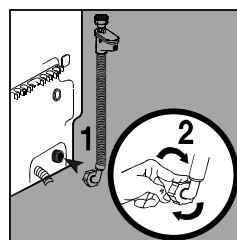
3.5. Подача воды



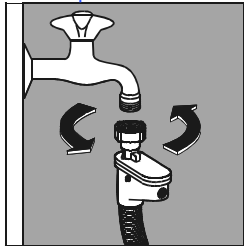
Данная система (шланг аква-контроль) – средство защиты от ущерба, причиняемого водой. В том случае, если шланг подачи воды испортится, система предотвратит подачу воды в прибор по неисправному шлангу.

Если данная проблема возникнет, окошечко "А" станет красным. Закройте кран подачи воды и обратитесь в авторизованный сервисный центр.

Пожалуйста, установите шланг подачи воды на задней панели Вашей стиральной машины :



- Прикрутите снизу крепеж наливного шланга, как показано на рис. 1 и 2.

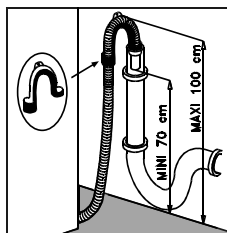


- Навинтите соединительную деталь шланга подачи воды на водопроводный кран.

- Откройте водопроводный кран.

Наливной шланг ни в коем случае нельзя надставлять. Если он слишком короткий, обратитесь в авторизованный сервисный центр.

3.6. Слив



- Закрепите держатель шланга на сливном шланге

- Конец сливного шланга должен быть вставлен внутрь сливной трубы (или помещен в раковину) на высоте 70-100 см. Убедитесь в том, что шланг закреплен надежно.

Вы должны обеспечить забор воздуха на конце сливного шланга, чтобы избежать засасывания воды в обратном направлении.

Важно: сливной шланг ни в коем случае нельзя надставлять. Если он слишком короткий, обратитесь в авторизованный сервисный центр.

3.7. Электрическое подключение

Машина должна быть подключена к однофазной сети с номинальным напряжением 220-230 В.

Проверьте номинал предохранителя в цепи подключения: 10А при 230 В.

Машину ни в коем случае нельзя подключать через удлинитель или переходник.

Убедитесь в том, что заземление выполнено в соответствии с действующими правилами.



 **The Electrolux Group. The world's No.1 Choice.**

The Electrolux Group is the world largest producer of powered appliances for kitchen, cleaning and outdoor use. More than 55 million Electrolux Group products (such as refrigerators, cookers, washing machines, vaccum cleaners, chain saws and lawn mowers) are sold each year to a value of approx. USD 14 billion in more than 150 countries around the world.